

保存版

わたしたちの PTA



大砂土小学校PTA

～ 目 次 ～

1. 大砂土小学校PTAへようこそ！！	1
2. 学級委員	2
3. 学級委員の決め方等	3
4. 各部の構成と活動内容	
総務部・保健教養部	4
広報部・けやきの森まつり部	5
5. 地区委員	6
環境交通部	7
6. 本部・役員	8
7. 総会・運営委員会・役員会等	9
8. 推薦委員会	10
9. PTA会費と使い方	11
10. 学校ボランティア	
図書・環境美化・学習	12
防犯・おやじの会	13
11. 組織図	14

大砂土小学校PTAへようこそ！！

大砂土小学校PTAでは、児童の保護者、教職員、地域の方が協力し子どもたちの学校生活をより豊かなものにすることを目的に活動しています。

お互いの立場を理解し合い、助け合いながら活動しています。

「子どもたちの健やかな成長」を願う気持ちは皆同じです。

その共通の願いを目標に活動している組織がPTAです。

♪PTAって、なあに？

Parent-Teacher Association 「保護者と教職員の協力会」を略してPTA。

児童・生徒の保護者と教職員が協力して教育効果を高めることを目標とした組織です。

♪大砂土小学校PTAは・・・

全体を支える本部役員と5つの部、さらに学校ボランティアが協力し合って活動しています。

- ・ベルマーク作業や学級PTAのとりまとめなどを行う総務部
- ・親子草取りや給食試食会などを通じて学びの環境を整える保健教養部
- ・行事や子どもたちの活動を取材・編集して広報誌「大砂土」を発行する広報部
- ・毎秋恒例の「子どもたちのためのイベント」を企画・運営するけやきの森まつり部
- ・登校班の編成や資源回収などを担当する環境交通部

♪PTAの活動には色々な形があります

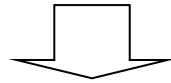
委員・役員を引き受けたり、行事に参加したりはもちろんですが、各々の家庭でできることもあります。ベルマーク収集や資源回収、地域パトロールへの協力もPTA活動です。

子どもたちのために何ができるのか・・・家庭と学校が協力し、活動を通して親睦を深め、いろいろな情報や意見を交換し、よりよい環境づくりを日々進めています。

学級委員

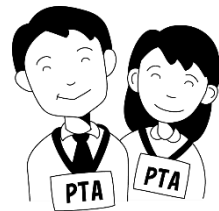
学級PTA

学級に属する保護者と学級担任で構成



学級委員

学級PTAから選出された4名の委員と学級担任で構成
(総務部・保健教養部・広報部・けやきの森まつり部)





学級委員の決め方等

♪学級委員の決め方は？

- ・ 1学期の初めに行われる学級懇談会、または書面にて各部1名ずつ選出します。
(総務部・保健教養部・広報部・けやきの森まつり部)
- ・ 特別支援学級については1名選出します。(総務部)

♪各部部長・副部長の決め方は？

- ・ 第1回各部部会で選出します。
 - ◆部長・副部長選出の際、次の方は対象外になります。
 - 部長・副部長、学年委員長(令和5年度以前)、正副ベル長、本部役員を経験された方
 - 委員と役員未経験者が少ないクラスで、同じお子さんで2回目の委員を引き受けてくださった方(※1)

♪活動日はいつから？

- ・ 5月に開催される「PTA総会」後に、新年度のPTA活動がスタートします。
(総会后、各部で前年度の委員と引き継ぎを行います。)

《 素朴な疑問 》

Q. 委員と役員の違いはなんですか？

A. 本校では、学級PTAから選出された4名と環境交通部員を「委員」と言い、会長・副会長・書記・会計・会計監査の五役と参与(校長)を「役員」と言います。

Q. 兄弟がいます。2つ以上の委員を同時にできますか？

A. いいえ、同時に2つはできません。

お子さん1人に対して、1回以上の委員または役員のご協力をお願いします。

Q. 本部も1年につき1回としてカウントされますか？

A. はい、されます。

Q. 同じ子どもで2回目の委員を引き受けた場合は、何が免除されるのですか？(※1)

A. 各正副部長、正副ベル長、各正副班長、保健教養部学年長及び推薦委員が免除されます。

Q. 総会はいつ開催されますか？

A. 例年5月中旬、新年度の委員が決まったあとに行っています。

PTA全会員が出席し、1年間の活動内容や予算案を知ることができます。


各部の構成と活動内容

★ 総務部 ★

各クラスより1名選出

- * 各学級委員と担当教職員で構成されます。
部長1名・副部長1名・正副ベル長を第1回部会で互選します。
- * ベルマーク作業の点数の集計、発送、購入品の注文、校外に設置したベルマーク回収箱の回収

☆ ベルマークとは？

日常生活品などに付いているマークのことです。ベルマーク1点が1円に換算されます。学校の教育備品を購入し、子どもたちのために使われています。

【今までに購入したもの】

黒板ふきクリーナー、テント、電動えんぴつ削り、CDラジカセ、加湿空気清浄機、屋外防雨型ソーラー時計、逆上がり補助器など

- * カーテンの洗濯・修理の手配
- * 学校保健委員会への出席
- * PTA会費集金の手伝い(年2回)
- * 学校行事・PTA行事への参加協力

★ 保健教養部 ★

各クラスより1名選出

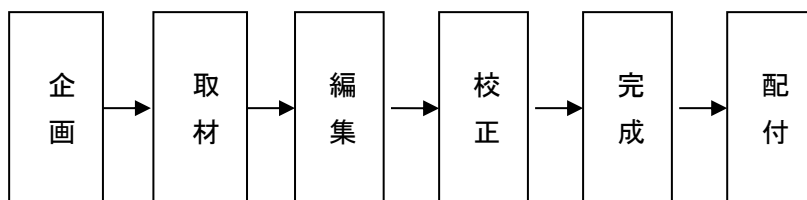
- * 各学級委員と担当教職員で構成されます。
部長1名・副部長1名を第1回部会で互選します。
- * 親子草取り作業など校内の環境整備の企画・運営
- * 給食試食会の企画・運営
- * 学校行事・PTA行事への参加協力

★ 広報部 ★

各クラスより1名選出

- * 各学級委員と担当教職員で構成されます。
部長1名・副部長1名を第1回部会で互選します。
- * 広報誌「大砂土」の作成 年3回発行
4班に分かれ、年3号の広報誌を分担して作成します。
企画を考え、写真の撮影を主として活動していただきます。
学校行事や子どもたちの活動等を取材し、編集して広報誌を作成します。
様々な情報を提供し、学校への理解を深めることを目的として活動しています。

広報誌「大砂土」ができるまで



- * 学校行事・PTA行事への参加協力

★ けやきの森まつり部 ★

各クラスより1名選出

- * 各学級委員と担当教職員で構成されます。
部長1名・副部長1名を第1回部会で互選します。
- * イベントの企画・運営
「子どもたちのためのイベント」を目標に開催します。
イベントの収益金は、子どもたちのために還元されています。

【今までに購入したもの】

児童用図書、運動用具、ビオトープ箱型屋外掲示板など

- * 学校行事・PTA行事への参加協力



地 区 委 員

■地区委員(地区PTA)

PTA会員で構成します。学級委員がクラス単位で構成し、活動するのに対して、地区PTAはお住まいのエリア単位での活動をします。

■通学地区

学校区を4エリアに分けています。

本郷地区・土呂地区・宮原南地区・宮原北地区※次頁をご参照ください。

■ブロック

通学地区を、3～7の登校班でブロック分けしています。

各ブロックから環境交通部員を1名選出し、活動します。



■登校班

登校を共にする小グループ(1班は4～10名で構成)

各ブロックの環境交通部員が登校班を編成します。

通学経路や低学年だけにならないように、など考慮して編成します。

各班の保護者の方で「班代表」「自転車プレート係」「資源プレート係」等を担当頂き1年運用します。

♪環境交通部員の決め方は？

- ・12月～1月中旬ごろ、各ブロックごとに、環境交通部員を選出します。
- ・部員選出の案内を配付しますが、興味がある方はいつでも所属ブロックの部員にお声がけください！

♪活動はいつからいつまで？

- ・3月に第1回部会を開催し、部長・副部長・各係を決定して引継ぎが始まります。
- ・任期は、3月～翌年4月までの約1年間となります。

♪部長・副部長の決め方は？

- ・第1回部会で選出します。立候補がなければ、くじなどで決定します。
- ◆部長・副部長選出の際、以下の方は対象外となります。
 - 部長・副部長、学年委員長(令和5年度以前)、正副ベル長、本部役員を経験された方
 - 委員と役員未経験者が少ない地域で、同じお子さんで2回目の委員を引き受けてくださった方

地区PTAの活動は、環境交通部を中心に行っています。

ブロック部員は、ブロックの代表として要望をPTAに伝えたり、ブロック内に情報を配信したりという役割も担っています。

地区PTA会員の中から各ブロック1名と担当教職員で構成されます。
 部長1名・副部長1名・各係のリーダー1, 2名を第1回部会で互選します。
 学校と地区PTAのパイプ役として、地域に密着した活動を行います。



登校班編成・名簿管理

- * 登校班編成・通学路の確認及び班代表との連絡
- * 登校班名簿の作成・管理
- * 児童転入・転出・学区内転居時の名簿管理及び連絡・調整

防犯パトロールの管理運営

- * 防犯パトロール巡回表の配付及び集計
- * 防犯ボランティア会議への参加
- * 「子どもひなん所110番の家」への協力依頼
- * 防犯パトロールMAPの作成
- * 防犯講習会への参加

旗振りの管理

- * 旗振り方法の案内
- * 旗振り担当班の調整
- * 旗振り当番表の作成・配付

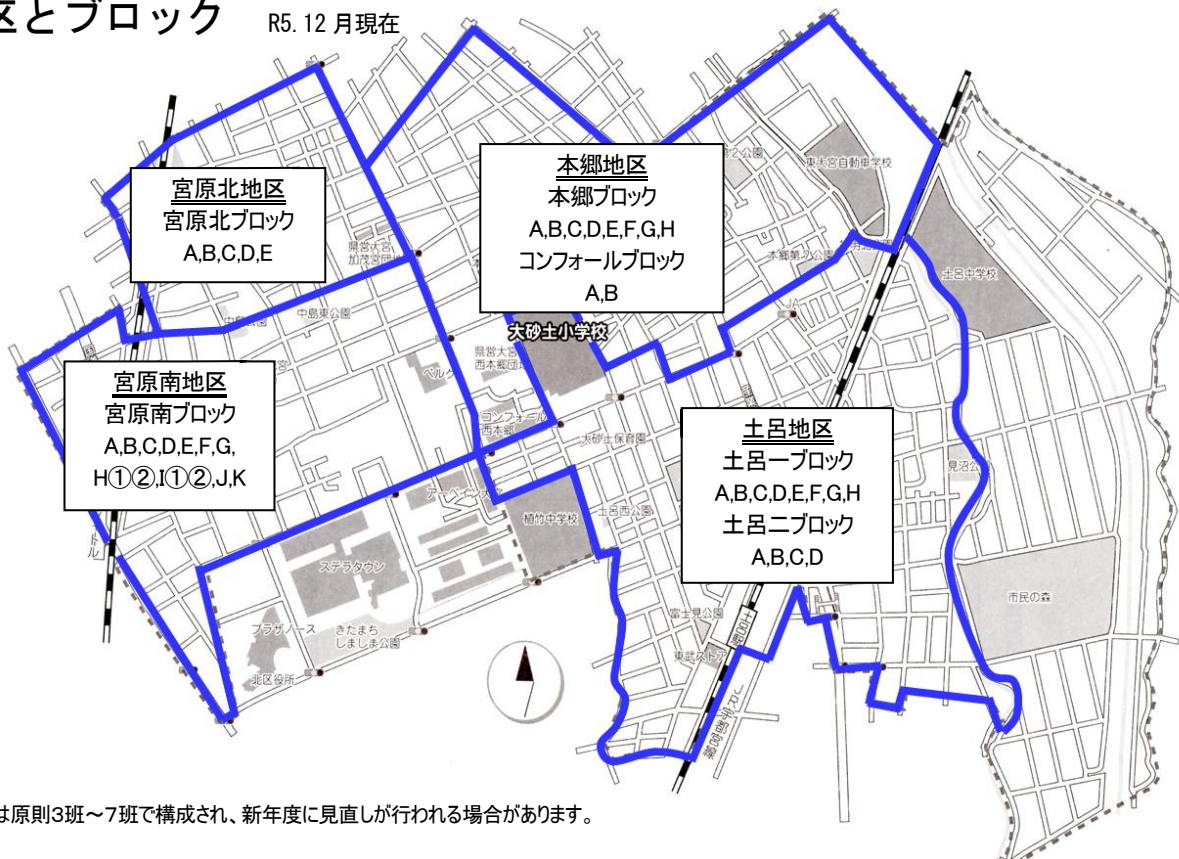
資源回収の管理運営

- * 資源回収の実施
- * 資源回収日のお知らせ作成・配付
- * 資源回収協力先へのご挨拶・連絡
- * 未回収資源の把握・対応

その他

- * 学校行事・PTA行事への参加協力

地区とブロック R5.12月現在



ブロックは原則3班～7班で構成され、新年度に見直しが行われる場合があります。

本部・役員

★本部★

PTA総会で承認された、会長・副会長・書記・会計の役員で構成されます。
子どもたちがよりよい学校生活を送れるよう、学校・家庭・地域のパイプ役として活動しています。

♪本部の決め方は？

・PTA役員五役の候補者を選出するため、11月中旬頃にPTA会員の皆様に推薦用紙を配付し候補者を募ります。候補者の中から推薦委員にて推薦された方が、本人の承諾を得て内定し、5月のPTA総会で承認され就任します。

- 総会、歓送迎会の開催
- 役員会、運営委員会、全体委員会等の開催
- 学校行事への参加協力
- 地域行事への参加協力
- 各部の活動への協力
- けやきの森まつりの開催
- PTA全体の取りまとめ 等



会長・副会長

- ※会長1名・副会長若干名(2名は教頭)
- 学校行事への参加協力
- 地域行事への参加協力
- さいたま市PTA協議会への活動参加
- さいたま市PTA協議会北区連合会への活動参加
- 近隣校との連絡協議会への出席
- 近隣校行事への出席
- 各部の相談役 等

書記

- ※書記3名(1名は教職員)
- 「総会資料」、「わたしたちのPTA」作成
- 「運営委員会だより」の発行
- 各会議の資料作成
- PTA宛郵便の仕分け、各部への配付
- 印刷用紙の手配
- PTA会議室の管理 等

会計

- ※会計4名(2名は教頭)
- PTA会費の収支、管理
- 次年度予算の立案
- 金銭の出納、決算報告
- 特別会計(けやきの森まつり、ベルマーク、資源回収)の収支、管理 等

★会計監査★

- ※会計監査2名
- PTA総会で承認された会計監査の役員で構成されます。
- 会計年度は、4月1日から翌年3月31日までです。
- 会計監査は、前期と後期に監査をし、次年度の総会に報告しています。
- 会計監査は、本部には属しません。

総 会

- 大砂土小学校PTA(以降「**本会**」とします)の最高決議機関であり、本会の重要事項を審議・決定します。
- PTA会員全員によって構成されます。
- 年度初めに開催し、次の事項を審議・決定します。
 - * 予算及び決算
 - * 役員の承認
 - * 会則の改廃
 - * 事業計画及び会務報告



全体委員会

- 総会に次ぐ意思決定機関です。
- 役員、委員により構成されます。
- 会長が必要と認めた時に開催され、次の事項を審議・決定します。
 - * 総会の決定事項の実施に関すること
 - * 事業計画の実施に関すること
 - * 会則に基づく細則等の制定・改廃に関すること

運営委員会

- 本会の執行機関であり、会務運営に必要な事項を審議・決定します。
- 役員(会計監査を除く)、各部の正副部長、担当教職員で構成されます。
 - * 総会及び全体委員会の決定に基づく会務の処理
 - * 事業計画及び予算決算の立案
 - * 各部の計画及び執行状況の検討
 - * 緊急事項の処理に関すること
 - * 本会の資産の管理

特別委員会

- 本会の運営に関し、特別な事項について必要があるときには、全体委員会の議決により特別委員会を設けることができます。

役員会

- OPTAの運営全般にわたって、連絡調整・企画立案を行います。
- 総会で承認された会長・副会長・書記・会計・担当教職員で構成されます。
- 運営委員会で審議される内容について企画立案をします。
 - 各部から出されたいろいろな報告・要望・意見を幅広く聞き、PTA全般の計画等を調整しながら担当教職員と共に考え、PTAの運営全般の方向付けをします。

推薦委員会

- 本校PTA役員である会長・副会長・書記・会計・会計監査の五役を選出するために設けられる委員会です。
- 学級委員の中から各学年1名、五役経験者より若干名で構成され、正副委員長を互選します。各部の正副部長や班長等決定後に推薦委員の選出を行います。
- 選出する際、以下の方は対象外になります。
 - * 運営委員(各部正副部長) * 正副ベル長 * カーテン長 * 総務部学年長
 - * 保健教養部各学年長 * 広報部各班長 * けやきの森まつり部各班長
 - * 同じお子さんで2回目の役員を引き受けてくださった方
 - * 推薦委員経験者

♪ 推薦委員の活動内容

○活動期間は、10月～3月です。

○仕事内容は、全PTA会員の皆様に役員候補者を推薦していただき、推薦された方に電話等で連絡し、役員を引き受けていただけるようお願いする仕事です。

○役員選出の流れ

全会員に推薦用紙を配付し、役員候補者を推薦いただく。



推薦用紙を回収し、集計する。



推薦された方に電話等で連絡してお願いする。



本人の承諾を得て、役員に内定する。



PTA総会にて審議し役員を確定する。



PTA 会費と使い方

- 会費は、前期(4月～9月)・後期(10月～3月)各2,000円です。
- 集金日前日、家庭数で封筒を配り、お子さんを通じて集金します。

使い道が決まるまで

- 運営委員会において予算委員会を開催し、次年度のPTA会費の使い道について審議します。予算案はPTA総会で審議され、承認を得て予算が成立します。
- 環境整備などのために新たにPTA会費で支出が求められた場合、役員会で必要性や金額の妥当性を協議します。さらに運営委員会で審議され、承認を得て決定します。
- 特別会計として、ベルマーク、資源回収、けやきの森まつりの収益金があります。役員会、運営委員会で審議、承認を得て児童の教育活動に必要な物を購入しています。

PTA会費の使い道

- 教育環境等の整備・改善、会員及び児童の福利厚生等に充てられています。

- * 校内の環境整備のため
校庭の樹木剪定、目隠しカーテンや着替え用カーテンの購入 等
- * 児童の教育活動のため
児童教材、図書の購入 等
- * 各部の活動のため
広報誌印刷、講演会、親子草取り、通学路の危険箇所点検、交通教室 等
- * その他
進級祝いノート、可動式AEDのリース代、卒業記念品と紅白饅頭 等

使途の詳細は、総会資料の歳入歳出決算書を参照してください。

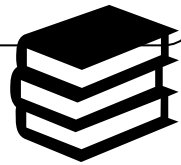
学校ボランティア

大砂土小学校では、地域とともにある学校づくりをめざし、地域・保護者との連携の下、学校ボランティアとして『図書ボランティア』、『環境美化ボランティア』、『学習ボランティア』、『防犯ボランティア』、『おやじの会』の活動を推進しています。

多くの保護者や地域の方の自発的な善意に支えられた活動です。

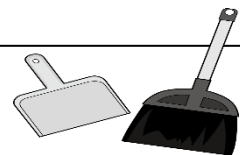
図書ボランティア

- 学校図書館の書架並びに蔵書の整備等を行う。
- 季節にあった室内装飾等により、明るく子どもたちを心豊かにする掲示などを作成する。
- 朝自習の時間に本の読み聞かせや紙芝居等を行う。



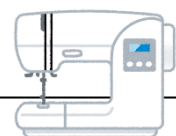
環境美化ボランティア

- 学校敷地内や敷地周りの落ち葉掃き等を行う。



学習ボランティア

- 低学年の学区探検や、5・6年生のミシンと裁縫学習の支援をする。
※学習ボランティアに登録された方には、学習計画を示しますので、それに従って活動していただきます。
※学年ごとに募集することもあります。



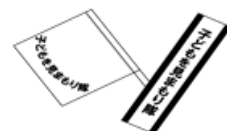
防犯ボランティア

【ながら見守りボランティア】

- 通勤や買い物、散歩等しながら携行品(ストラップ付カード)を身に付けての見守りを行う。
- 不審者を見かけた場合など児童に危険が及ぶおそれがあると判断した場合に警察及び教育委員会に連絡する。

<活動例>

- ・子どもの下校時刻に、子どもと一緒に安全に気を付けながら下校する。
- ・子どもの下校時刻に、自宅周辺のパトロールを行う。
- ・子どもの下校時刻に、自転車などにパトロール中の表示をつけて買い物に行く。
- ・校庭周辺や校庭のパトロールを行う。



おやじの会

- 運動会では、校門や自転車置き場の見守りや会場設営を行う。
- けやきの森まつりでは、当日の準備から片付けを行うとともに、他団体への協力も行う。
- 学校備品・遊具等のペンキ塗り作業などを行う。
- ※「おやじの会」では、日頃仕事で時間の取れない保護者が集まり、子どもたちのために様々な活動のお手伝いをしています。
全ての行事に参加できなくても大丈夫です。子どもたちの成長を間近で見られるよい機会です。

★活動の運営にあたって★

○事務局

大砂土小学校の教頭が事務局となり、活動及び諸問題解決の窓口として対応する。

○定期的な会議

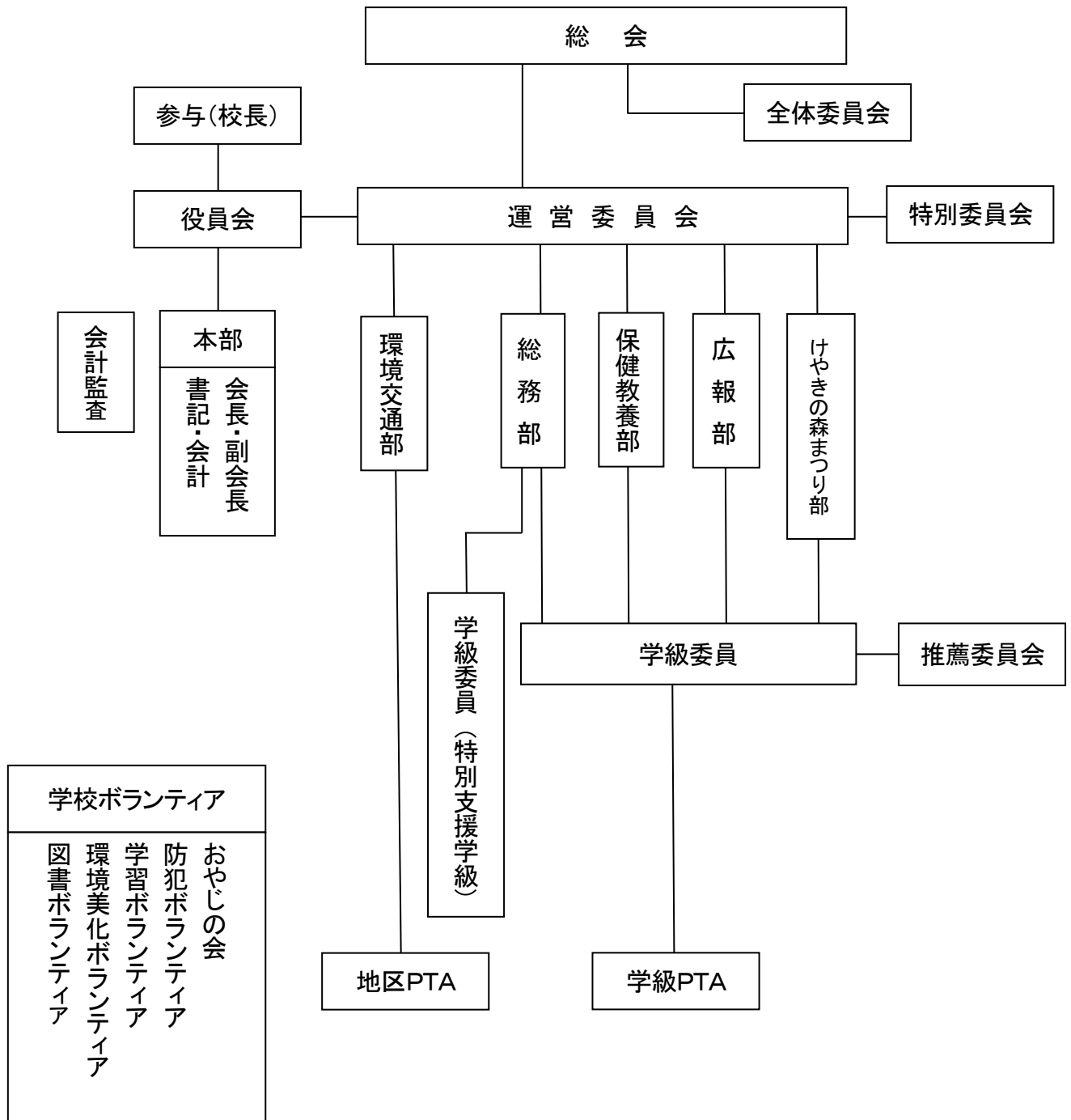
年2回、スクールサポートネットワーク会議を開催する。

- ・毎年度当初に1回、4月から5月に協力員を募集し、顔合わせを兼ね、第1回の会議を開催し、その年の学校の考えと活動内容を説明する。
- ・年度末の2月～3月にその年のまとめの会議を開き、次年度の継続更新等を確認する。

○各活動

- ①行事ごとに事務局が、学校ボランティアに連絡をとり、参加の意向を打診し、活動を進める。
- ②全校の保護者、または、地域の方に呼びかけ、学校ボランティア並びにその行事のみのボランティアの方の参加を募り、活動を進める。
- ③図書ボランティア等の常時活動については、活動ごとに連絡員を決め、日常的に事務局と連絡をとりながら活動を進める。

大砂土小学校PTA組織図



♪ 6年間、大切に保管してください ♪

令和6年1月 改訂